

# 福葆電子股份有限公司

FU PO ELECTRONICS CORPORATION.

## 簡式公開說明書

(發行新股用之稿本)

- 一、**公司名稱**：福葆電子股份有限公司
- 二、**本次公開說明書編印目的**：申報發行新股
- 三、**本次發行新股**：
  - (一) 來源：現金增資
  - (二) 種類：記名式普通股，每股面額新台幣 10 元
  - (三) 股數：9,000,000 股
  - (四) 金額：新台幣 94,500,000 元整
  - (五) 發行條件：
    - (1) 預定發行價格：每股新台幣 10.5 元。
    - (2) 認股比率：

現金增資發行普通股 9,000,000 股，除依法保留 15%計 1,350,000 股由員工認購，其餘 85%計 7,650,000 股，由原股東按認股基準日股東名簿所載之持有股數，每仟股認購 88 股，優先認購，認購不足一股之畸零股由股東自行拼湊成整股，其拼湊不足壹股之畸零股或放棄認購部份，授權由董事長按實際發行價格洽特定人認購之。
    - (3) 員工認購比例：現金增資發行總數依公司法第 267 條規定，保留 15%計 1,350,000 股由本公司員工認購，員工認購不足或放棄認購部份，授權董事長按實際發行價格洽特定人認購之。
    - (4) 新股之權利義務：與原有股份相同。
- 四、**本次資金運用計畫之用途及預計可能產生效益之概要**：請詳閱公開說明書第 23 頁。
- 五、**有價證券之生效**，不得藉以作為證實申報事項或保證證券價值之宣傳。
- 六、**本公開說明書之內容如有虛偽或隱匿之情事者**，應由發行人及其負責人與其他曾在公開說明書上簽名或蓋章者依法負責。
- 七、**股票未在證券交易所上市或在證券商營業處買賣。**

福葆電子股份有限公司 編製

中華民國九十三年四月十日 刊印

一、本次申請增資前實收資本額之來源：

單位：新台幣元

資本來源	金額	佔實收資本額之比率
設立登記	44,352,500	5.14%
現金增資	801,249,500	92.79%
技術股	17,898,000	2.07%
盈餘轉增資	0	0%
資本公積轉增資	0	0%
合計	863,500,000	100.00%

二、公開說明書之分送計畫：

- (1) 陳列處所：財團法人中華民國證券櫃檯買賣中心、中華民國證券商業同業公會、財團法人中華民國證券暨期貨發展基金會、本公司及本公司股務代理機構。
- (2) 分送方式：除依規定派員送達主管機關外，依證券交易法第三十一條規定辦理。
- (3) 索取方法：請附回郵信封向本公司股務代理機構函索或親洽上列處所索取。

三、證券承銷商名稱、地址及電話：無

四、公司債保證機構：無

五、公司債受託機構：無

六、股票簽證機構：

名稱：華南銀行

地址：台北市中正區重慶南路一段 38 號

電話：(02) 2371-3111 網址：www.uncb.com.tw

七、辦理股票過戶機構：

名稱：大華證券股份有限公司

地址：台北市重慶南路一段二號五樓

電話：(02)23148800 網址：www.toptrade.com.tw

八、信用評等機構：無

九、公司債簽證會計師及律師：無

十、最近年度財務報告簽證會計師事務所：

姓名：溫芳郁、劉銀妃會計師

事務所名稱：資誠會計師事務所

地址：新竹市科學工業園區創新一路 11 號 2 樓

電話：(03)5780205 網址：www.pwcglobal.com.tw

十一、代理發言人姓名、職稱、聯絡電話及電子郵件信箱：

	發言人	代理發言人
姓名	吳烱基	彭建銘
職稱	董事長	董事長室特別助理
聯絡電話	(03) 5799339	(03) 5799339
電子郵件信箱	jeong@fupo.com.tw	tony.pun@fupo.com.tw

十二、公司網址：www.fupo.com.tw

### 福葆電子股份有限公司公開說明書摘要

實收資本額：863.5 百萬元	公司地址：新竹科學園區園區二路六十號一樓	電話：(03) 5799339
設立日期：85 年 12 月 19 日	網址：www.fupo.com.tw	
上市日期：—	上櫃日期：—	公開發行日期：88 年 06 月 11 日
負責人員：董事長 吳烱基 總經理 鄭玄得	發言人：(姓名) 吳烱基 (職稱) 董事長	
股票過戶機構：大華證券股份有限公司 地址：台北市重慶南路一段二號五樓 電話：(02)23148800		
股票承銷機構：無 地址：無 電話：無		
最近年度簽證會計師：資誠會計師事務所 地址：新竹市科學工業園區創新一路 11 號 2 樓 電話：(03)5780205		
信用評等機構：無 地址：無 電話：無		
最近一次經信用評等日期：無 評等標的：無 評等結果：無		
董事選任日期：92 年 06 月 26 日；任期：3 年		監察人選任日期：92 年 06 月 26 日；任期：3 年
全體董事持股比例：9.09% (93 年 02 月 29 日)		全體監察人持比率：0.92% (93 年 02 月 29 日)
董事、監察人及持股 10 %以上股東及其持股比例：(93 年 02 月 29 日)		
職 稱	姓 名	持 股 比 例
董事長	吳烱基	2.59 %
董 事	連渭銘	1.95 %
董 事	李明順	1.00 %
董 事	張存森	1.19 %
董 事	胡迪群	0 %
董 事	薛康	0 %
監察人	林其忠	0.92 %
監察人	高筱芳	0 %
監察人	戴興泓	0 %
董 事	新加坡商匯亞資金管理有限公司 代表：王寶龍	1.36%
董 事	新加坡商匯亞資金管理有限公司 代表：鄭玄得	1.36%
董 事	英屬蓋曼群島商新揚基金公司 代表：王樂群	1.00%
工廠地址：新竹科學園區園區二路六十號一樓 電話：(03) 5798841		
主要產品：1.金屬凸塊接合技術 (Bumping) 市場結構 內銷：92.29%		
2.晶片與液晶玻璃接合技術(COG) 外銷：7.71 %		
3.多層金屬捲帶自動接合技術(M-TAB)		
本 (93) 年度 預 估	不適用	
去 (92) 年度	營業收入： 753,366 仟元	稅前淨損： 88,395 仟元
	每股盈餘： (1.10)元	
本次募集發行有價證券 種 類 及 金 額	記名式普通股；現金增資 94,500,000 元。	
發 行 條 件	請詳閱本公開說明書封面三、(五)之說明。	
募集資金用途及預 計產生效益概述	請詳閱本公開說明書第 23 頁之說明。	
本次公開說明書刊印日期：93 年 03 月 22 日	刊印目的：申報發行新股用	
其他重要事項之扼要說明及參閱本文之頁次：無。		

福葆電子股份有限公司  
公開說明書目錄

頁 次

壹、公司概況

一、公司簡介.....	1
(一)設立日期.....	1
(二)總公司、工廠及業務部之地址及電話.....	1
(三)公司沿革.....	1
二、公司組織.....	1
(一)關係企業圖.....	1
(二)董事及監察人.....	2
三、資本及股份.....	6
(一)股本形成經過.....	6
(二)最近股權分散情形.....	7
(三)最近二年度及當年度董事、監察人及持股比例達 10%以上之股東放 現金增資情形.....	7
(四)最近二年度每股市價、淨值、盈餘、股利及相關資料.....	9
(五)員工分紅及董事、監察人酬勞.....	10

貳、營運概況

一、公司之經營.....	11
(一)業務內容.....	11
(二)市場及產銷概況.....	17
二、固定資產及其他不動產.....	21
(一)重大資產買賣情形.....	21
三、轉投資事業.....	22
(一)轉投資事業概況.....	22
(二)最近三年度截至公開說明書刊印日止之子公司取得及處分本公司股票情 形.....	22
四、重要契約.....	22
五、營運概況其他必要補充說明事項.....	22
(一)訴訟或非訴訟事項.....	22

參、發行計劃及執行情形

一、現金增資或發行公司債資金運用計畫分析.....	23
二、本次受讓他公司股份發行新股應記載下列事項.....	29
三、本次併購發行新股.....	29

## 肆、財務概況

一、最近五年度簡明財務資料.....	30
(一) 財務分析 .....	30
二、財務報表.....	32
(一)最近兩年度及會計師查核報告 .....	32
(二)上市或上櫃公司於現金增資發行新股或發行轉換公司債時，或未上市、未上櫃公司辦理現金增資發行新股依規定提撥發行新股總額之一定比率對外公開發行時，應揭露經簽證會計師核閱之財務預測.....	32
(三)最近一年度經會計師查核簽證之母子公司合併財務報表 .....	32
(四)發行人申請募集發行有價證券後，截至公開說明書刊印前，最近期經會計師查核簽證之財務報表 .....	32
(五)列示最近三年度財務預測達成情形 .....	32
三、財務概況其他重要事項.....	32
(一) 最近二年度及截至公開說明書刊印日止，有無發生公司法第一百八十五條情事.....	32
四、公司財務狀況及經營結果分析.....	33

## 伍、特別記載事項

一、內部控制制度執行狀況.....	38
(一) 經證期會要求公司需委託會計師專案審查內部控制之情形 .....	38
二、委託經本會核准或認可之信用評等機構進行評等者，應揭露該信用評等機構所出具之評等報告.....	38
三、證券承銷商評估總結意見.....	38
四、律師法律意見書.....	38
五、由發行人填寫並經會計師複核之案件檢查表彙總意見.....	38
六、本次募集與發行有價證券於申報生效（申請核准）時經本會通知應補充揭露之事項.....	38
七、最近年度及截至公開說明書刊印日止董事或監察人對董事會通過重要決議有不同意見且有紀錄或書面聲明者.....	38

# 壹、公司概況

## 一、公司簡介：

(一) 設立日期：中華民國 85 年 12 月

(二) 總公司、分公司及工廠之地址及電話：

總公司：新竹市科學工業園區力行路 2-1 號 3 樓

電話：(03) 5799339

一 廠：新竹科學工業園區新竹縣園區二路 60 號 1 樓

電話：(03) 5798841

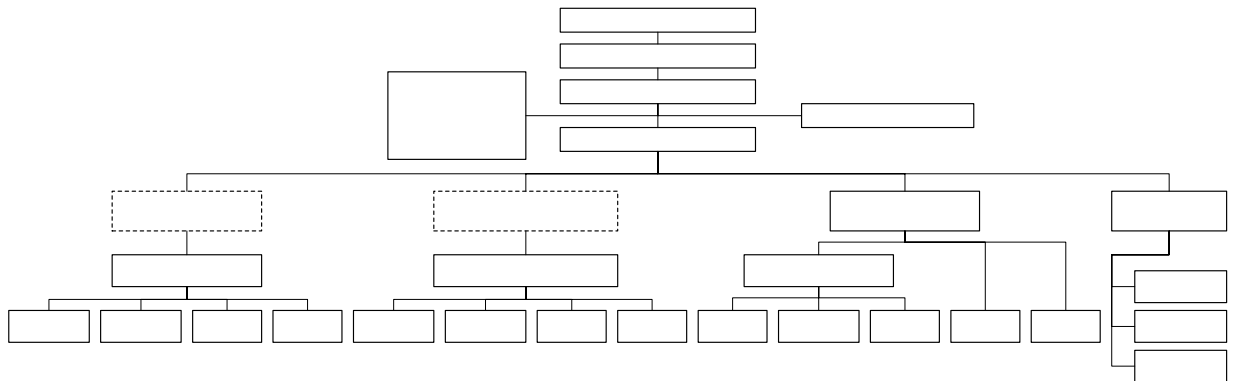
二 廠：新竹市科學工業園區力行路 2-1 號 3 樓

電話：(03) 5799339

(三)公司沿革：

85.02	科學園區核准
85.12	公司成立
86.07	凸塊一廠完工生產
86.10	金凸塊製程開發完成
86.12	錫鉛凸塊製程開發完成
87.06	COG 製程開發完成
89.09	封裝二廠完成，TCP 開始生產，完成現金增資，股本達 4.5 億元整
89.03	完成四億五仟萬元現金增資，股本達九億元整
89.10	首度盈餘產生
90.05	ISO9001 及 ISO14001 完成認證
90.06	完成八仟萬元現金增資，股本達九億八仟萬元整
90.08	ISO14001 完成認證
91.04	完成一億兩仟萬元現金增資，股本達十一億元整
92.01	興櫃掛牌(R281)
92.07	取得工業局出具屬科技事業之評估意見
92.12	減資兩億三千六百五十萬元，股本為八億六仟三百五拾萬元整

## 二、公司組織：



(一) 關係企業圖：無。

(二) 董事及監察人資料：

1. 董事及監察人資料：

93年02月29日 單位：股/仟元

職稱	姓名	選任日期	任期	選任時持有股份		現在持有股數		配偶、未成年子女現在持有股份		主要經(學)歷	目前兼任其他公司之職務	具配偶或二親等以內關係之其他主管、董事或監察人		
				股數	持股比率	股數	持股比率	股數	持股比率			職稱	姓名	關係
董事長	吳烱基	92/06/26	三年	2,849,779	2.59%	2,849,779	2.59%	-	-	文化大學化工系	葆旺公司董事長	-	-	-
董事	張存森	92/06/26	三年	1,303,580	1.19%	1,303,580	1.19%	-	-	逢甲大學企管系	-	-	-	-
董事	連渭銘	92/06/26	三年	2,144,627	1.95%	2,144,627	1.95%	804,836	0.73%	新竹中學	連聚公司董事長	-	-	-
董事	李明順	92/06/26	三年	1,105,000	1.00%	1,105,000	1.00%	-	-	文化大學勞工關係系	李洲科技董事長	-	-	-
董事	英屬蓋曼群島新揚基金公司	92/06/26	三年	1,100,000	1.22%	1,100,000	1.00%	-	-	-	-	-	-	-
董事代表人	英屬蓋曼群島新揚基金公司代表人：王樂群	92/06/26	三年	-	-	-	-	-	-	清華大學工業工程研究所碩士	-	-	-	-
董事	新加坡商匯亞資金管理有限	92/06/26	三年	1,500,000	1.67%	1,500,000	1.36%	-	-	-	-	-	-	-

董事 代表 人	新加坡商匯亞資金 管理有限公司 代 表人：鄭玄得	92/06/26	三年	-	-	-	-	-	-	-	台灣大學電機系 民生科技股份有 限公司-副總經理	-	-	-	-
	新加坡商匯亞資金 管理有限公司 代 表人：王寶龍	92/06/26	三年	-	-	-	-	-	-	-	文化大學工商管 理碩士	-	-	-	-
董事	薛康	92/06/26	三年	-	-	-	-	-	-	-	交通大學管理科 學研究所碩士 台灣大學電機系	世群科技 董事長	-	-	-
董事	胡迪群	92/06/26	三年	-	-	-	-	-	-	-	美國麻省理工學院 材料科學系博士 美國威士康辛州立 大學 材料科學系 碩士	晶強電子 總經理	-	-	-
監 察 人	高筱芳	92/06/26	三年	-	-	-	-	-	-	-	德州大學達拉斯 分校企管碩士及 會計碩士	-	-	-	-
監 察 人	林其忠	92/06/26	三年	435,756	0.40%	1,009,756	0.92%	-	-	-	文化大學化工系	國宏(股)公 司花蓮分公 司經理	-	-	-
監 察 人	戴興泓	92/06/26	三年	-	-	-	-	-	-	-	東吳大學會計系	弘 麒 會 計 師 事 務 所 會計師	-	-	-

2. 法人股東之主要股東：

93 年 2 月 29 日

法人股東名稱	法人股東之主要股東
新加坡商匯亞資金管理有限公司 英屬蓋曼群島商新揚基金公司	新加坡政府 裕隆股份有限公司

3. 董事及監察人相關資料

姓名	條件	是否具有五年以上商務、法律、財務或公司業務所須之工作經驗	符合獨立性情形（註）							備註
			1	2	3	4	5	6	7	
吳炯基		✓	✓		✓	✓	✓	✓	✓	
張存森		✓	✓		✓	✓	✓	✓	✓	
連渭銘		✓	✓		✓	✓	✓	✓	✓	
李明順		✓	✓		✓	✓	✓	✓	✓	
新加坡商匯亞資金管理有限公司 代表人：鄭玄得		✓			✓	✓	✓			
新加坡商匯亞資金管理有限公司 代表人：王寶龍		✓	✓		✓	✓	✓			
英屬蓋曼群島商新揚基金公司 代表人：王樂群		✓	✓		✓	✓	✓			
薛康		✓	✓	✓	✓	✓	✓	✓	✓	
胡迪群		✓	✓	✓	✓	✓	✓	✓	✓	

林其忠	✓	✓	✓	✓	✓	✓	✓	✓	✓
高筱芳	✓	✓	✓	✓	✓	✓	✓	✓	✓
戴興泓	✓	✓	✓	✓	✓	✓	✓	✓	✓

註：各董事、監察人符合下述各條件者，請於各條件代號下方空格中打“✓”。

- (1) 非為公司之受僱人或其關係企業之董事、監察人或受僱人。
- (2) 非直接或間接持有公司已發行股份總額百分之一以上或持股前十名之自然人股東。
- (3) 非前二項人員之配偶或其二親等以內直系親屬。
- (4) 非直接或間接持有公司已發行股份總額百分之五以上法人股東之董事、監察人、受僱人或持股前五名法人股東之董事、監察人、受僱人。
- (5) 非與公司有財務、業務往來之特定公司或機構之董事、監察人、經理人或持股百分之五以上股東。
- (6) 非為最近一年內提供公司或關係企業財務、商務、法律等服務、諮詢之專業人士、獨資、合夥、公司或機構團體之企業主、合夥人、董事（理事）、監察人（監事）、經理人及其配偶。
- (7) 非為公司法第二十七條所訂之法人或代表人。

三、資本及股份：

(一) 股本形成經過：

單位：千股/仟元

年/月	每股面額(元)	核定股本		實收股本		備註		
		股數	金額	股數	金額	股本來源	以現金以外之財產抵充股款者	其他
85/12	10	20,000	200,000	6,000	60,000	創立 56,500	技術作股 3,500	註 1
87/12	10	20,000	200,000	19,740	197,400	現金增資 118,100	技術作股 19,300	註 2
88/12	10	130,000	1,300,000	45,000	450,000	現金增資 252,600	—	註 3
89/04	10	130,000	1,300,000	90,000	900,000	現金增資 450,000	—	註 4
90/06	10	130,000	1,300,000	98,000	980,000	現金增資 80,000	—	註 5
91/04	10	130,000	1,300,000	110,000	1,100,000	現金增資 120,000		註 6
92/12	10	130,000	1,300,000	86,350	863,500	減資 236,500		註 7

註 1：核准日期、文號：87.08.31 (87) 園商字第 21253 號函

註 2：核准日期、文號：88.06.11(88)台財證(一)第 52776 號函

註 3：核准日期、文號：88.12.21(88)台財證(一)第 108611 號函

註 4：核准日期、文號：88.06.11(88)台財證(一)第 52776 號函

註 5：核准日期、文號：90.05.18(90)台財證(一)第 131035 號函

註 6：核准日期、文號：91.01.08(90)台財證(一)第 178850 號函

註 7：核准日期、文號：92.12.29 台財證一字第 0920160684 號函

(二) 股權分散情形

1. 主要股東名單：

93年02月29日 單位：股

主要股東名稱	股份	持有股數	持股比例(%)
新加坡商新視投資有限公司		8,548,650	9.90%
富裕創業投資股份有限公司		2,590,500	3.00%
吳烱基		2,237,077	2.59%
台灣工業銀行		2,080,250	2.41%
英屬維京群島商 Transpac Mana		2,048,850	2.37%
所羅門股份有限公司		1,962,500	2.27%
葆旺股份有限公司		1,688,355	1.96%
連渭銘		1,683,532	1.95%
彭興華		1,524,470	1.77%
華太國際股份有限公司		1,295,250	1.50%

註：持有股數已依據減資後股本換算。

(三) 最近二年度及當年度董事、監察人及持股比例超過百分之十之股東放棄現金增資認股之情形。

(1) 董事、監察人及大股東放棄現金增資認股情形

職稱	姓名	91年度		92年度		截至93年02月29日止	
		可認股數	實認股數	可認股數	實認股數	可認股數	實認股數
董事長	吳烱基	278,376	413	—	—	—	—
董事	張存森(註4)	113,380	213,380	—	—	—	—
董事	連渭銘(註4)	183,189	383,189	—	—	—	—
董事	李明順	114,920	—	—	—	—	—
董事	英屬蓋曼群島商新揚基金公司	114,400	—	—	—	—	—
董事	新加坡商匯亞資金管理有限公司	156,000	—	—	—	—	—
董事	薛康	—	—	—	—	—	—

職 稱	姓 名	91 年度		92 年度		截至 93 年 02 月 29 日止	
		可認股數	實認股數	可認股數	實認股數	可認股數	實認股數
董 事	胡迪群	—	—	—	—	—	—
董 事	彭興華(註 1)	238,368	—	—	—	—	—
董 事	連渭源(註 1)	66,222	—	—	—	—	—
董 事	陸頌屏(註 2)	71,920	21,920	—	—	—	—
董 事	資林投資股 份有限公司 (註 3)	31,200	—	—	—	—	—
監察人	林其忠	38,506	38,506	—	—	—	—
監察人	高筱芳	—	—	—	—	—	—
監察人	戴興泓	—	—	—	—	—	—

註 1：89.06.14 選任為董事，於 92.06.13 解任。

註 2：89.06.14 選任為董事，於 92.04.24 解任。

註 3：89.06.14 選任為董事，於 91.04.15 解任。

註 4：實認股數大於可認股數，係因該員除以原股東身份認購外，並以特定人身份認購他人放棄認購之股份。

(2) 洽關係人認購之情形

日 期	認購人姓名	與公司、董事、監察人、持股比例超過百分之十股東之關係	認購股數	價 格 (每股/ 元)
90 年	張存森	本公司董事	100,000	10
90 年	連渭銘	本公司董事	200,000	10
90 年	連渭源(註 1)	本公司董事	250,000	10

註 1：89.06.14 選任為董事，於 92.06.13 解任。

(四) 最近二年度每股市價、淨值、盈餘、股利及相關資料：

單位：新台幣元/股

項 目		91 年	92 年	當 年 度 截 至 93 年 02 月 29 日 (註 8)	
每股 市價 (註1)	最 高	-	12.1	13.60	
	最 低	-	5.6	9.35	
	平 均	-	9.03	12.17	
每股淨 值(註2)	分 配 前	7.85	8.90	-	
	分 配 後	7.85	8.90	-	
每股盈 餘	加權平均股數		83,995,000 股	86,350,000 股	86,350,000 股
	每 股 盈 餘	追 溯 調 整 前	(1.59)	(1.10)	-
		追 溯 調 整 後	(2.02)	(1.10)	-
每股 股利	現 金 股 利		-	-	-
	無 償 配 股	-	-	-	-
		-	-	-	-
	累 積 未 付 股 利 (註 4)		-	-	-
投資報 酬分析	本 益 比 (註 5)		-	-	-
	本 利 比 (註 6)		-	-	-
	現 金 股 利 殖 利 率 (註 7)		-	-	-

註 1：列示各年度最高及最低市價，並按各年度成交值與成交量計算各年度平均市價。

註 2：請以年底已發行之股數為準並依據次年度股東會決議分配之情形填列。

註 3：如有因無償配股等情形而須追溯調整者，應列示調整前及調整後之每股盈餘。

註 4：權益證券發行條件如有規定當年度未發放之股利得累積至有盈餘年度發放者，應分別揭露截至當年度止累積未付之股利。

註 5：本益比 = 當年度每股平均收盤價 / 每股盈餘。

註 6：本利比 = 當年度每股平均收盤價 / 每股現金股利。

註 7：現金股利殖利率 = 每股現金股利 / 當年度每股平均收盤價。

註 8：應填列截至年報刊印日止之當年度資料。

(五) 員工分紅及董事、監察人酬勞：

(一) 公司章程所載員工分紅及董事、監察人酬勞之分配成數：

公司每年決算如有盈餘，依法應先彌補歷年虧損，並提繳應納所得稅款，次提百分之十法定盈餘公積，如尚有盈餘時提：

1. 員工紅利百分之十五。
2. 董事監察人酬勞百分之三。
3. 餘由董事會擬定分配案，提請股東會通過後分配之。

(二) 董事會通過之擬議配發員工分紅等資訊：無。

(三) 上年度盈餘用以配發員工紅利及董事、監察人酬勞情形：無。

## 貳、營運概況

### 一、公司之經營

#### (一)業務內容：

##### 1.業務範圍

##### (1)業務主要內容

主要業務內容：本公司主要產品為金凸塊(Gold bump)、錫鉛凸塊(Solder bump)、捲帶式封裝(TAB/TCP)、晶粒與玻璃接合(COG)、晶粒與薄膜接合(COF)等封裝、測試之代工服務，提供 LCD 驅動 IC 供應公司、記憶體生產公司及 IC 設計公司特殊規格的封裝服務，並為國內最早能提供 TFT-LCD & STN-LCD Driver IC 完整的 Turn-key Service 封裝與測試之服務。

##### (2)各營業項目佔營業額之比例：

項目	92 年度
金屬凸塊接合	48.91 %
金屬凸塊測試	17.62 %
多層金屬捲帶自動接合	29.40 %
多層金屬捲帶測試	4.07 %
合計	100 %

##### 2.產業概況：

##### (1)產業現況及發展

LCD產業為現階段重要趨勢發展產業，且台灣LCD面板使用、製造於世界上佔50%以上之重要地位。

根據工研院IEK預估LCD TV及其他應用之導引下，TFT LCD驅動IC市場至少可持續成長至2006年，2001年至2006年LCD驅動IC市場之年複合平均成長率約23.2%，而2003年至2006年之全球市場需求量將由9億顆成長至16億顆，並以每年平均2億顆之水準增加，由於15吋LCD驅動IC之毛利率以低至20%以下，再加上LCD面板廠零件採購本土化之趨勢日益明顯，日系的LCD驅動IC業者在利潤漸失下，將逐漸退出市場，因此預估2003年台灣LCD驅動IC廠商之全球佔有率將突破10%以上之水準，2004年台灣業者在產能逐漸開出下將大幅成長，使的2004年國內之驅動IC市場將很被看好。

##### (2) 產業上、中、下游之關聯性

由於近年液晶顯示器的市場快速成長，許多原材料也一直隨著成長，譬如驅動 IC。在筆記型電腦面板、LCD 監視器、LCD TV、行動電話手機、PDA 等產品持續大幅成長之下，驅動 IC 自然就成為需求殷切的關鍵性零組件。

國內目前投入 LCD 驅動 IC 設計的業者包括聯詠、盛群、合邦、民生、義隆、太欣、敦茂、茂達等公司；投入驅動 IC 製造者則有台積電、聯電、華邦、矽品、天下等 IC 製造廠；跨足 LCD 驅動 IC 封裝的有頌邦、福葆、華、南茂及飛信等公司；至於測試方面則有京元、矽品、宏宇、南茂等公司。

福葆電子在 TFT-LCD 整體產業鏈，扮演一重要關鍵角色，經本公司進行 IC 凸塊加工、測試封裝後的驅動 IC，在進入 TFT-LCD 製造商組裝其他附件後，即可生產完成 TFT-LCD 面板。

### (3)產品發展趨勢

最近幾年隨著市場對輕薄短小之需求已成趨勢，使得採用液晶顯示之產品如 Notebook、Monitor、Monitor TV、Camcorder、DSC、PDA 等等，為配合市場之趨勢亦紛紛針對市場趨勢設計符合市場需求之產品，而未達到此要求則在 Driver IC 上必須往多腳位設計，封裝方式亦將從 TCP、COB 朝 COF 之技術發展，未來不僅可縮小材基且繞曲性佳，將來價格亦與 TCP、COB 相近，可靠度高。

近四年來全球之 LCD Monitor 成長了 7 倍，成長率相當可觀，預估未來會帶動大尺寸 LCD 面板之需求，相對的亦會牽動驅動 IC 與控制 IC 隨著大幅成長，而大尺寸 LCD TV 市場可望於 2005 年跨越萌芽期進入市場成長期，屆時市場需求量將突破 1000 萬台以上，而成為 TFT LCD 五代廠產能供給主要市場。

從供需面來看 2003-2004 年 LCD TV 需求，如 DisplaySearch 預估可達到將近 300 萬台之出貨量，再加上 Notebook PC 與 LCD Monitor 等應用產品市場之應用約達 7600 多萬台，三者將近 8000 萬台之產能。

而為避免過去之供過於求問題，廠商在面臨五代廠之量產所帶來的供過於求壓力時，廠商無不積極思考如何發展其他新的應用領域，除目前的 Notebook PC、PC Monitor、Monitor TV 延伸至 Mobile Phone、Camcorder、DSC、PDA 與 Game、GPS 等市場之研究，期能發展出更大之市場。

### (4)產品競爭情形：

從 2002 年下半年以來，LCD 之市場需求持續加溫下，使得 2003 年 LCD 之出貨大幅成長，再加上 2004 年全球景氣已經逐漸出現好轉之趨勢下，3C 市場之需求亦將持續看好，如小尺寸的 DSC、Camcorder、Game、GPS 以及彩色手機與大尺寸之 Notebook、LCD Monitor、LCD TV 在 2004 年預估皆會有不錯之成長率，隨著 TFT LCD 五代廠之產能開出，在後段部分則看好此市場而使得國內投入 LCD 驅動 IC 之封裝與測試之廠商持續加入，目前國內的驅動 IC 封裝廠主要有：福葆、頌邦、飛信、南茂、矽品與華宸等幾家，其中僅有福葆電子提供全製程的 Turn Key 且 In House 的 Service，除此之外，也提供 TCP tape design 及程式開發設計之服務。

由於國內 TFT-LCD 面板廠紛紛設立，並持續投入五代廠之設立與量產，進而吸引了後段封裝測試廠看好未來因五代廠之產能開出而紛紛設立 TCP 生產線，為冷卻已久的封裝測試業帶來另一個春天。

以金凸塊產品本身觀之，因其在構裝製程中幾乎不變形（幾何安定性），適合於微小接腳間距 IC 產品的封裝，因而將難有應用上的競爭對手。錫鉛凸塊在需要高運算速度 IC 的構裝上較傳統封裝為優，成為高階 IC 產品構裝所必經之前驅製程。

在金凸塊製程中，本公司產品特性相對於各競爭廠商，是運用於大尺寸 TFT-LCD 驅動 IC，而在五代廠即量產後，大尺寸 TFT-LCD 更將成為市場主流，本公司除建立 40 $\mu$ m pitch 的量產技術外，目前已完成開發更具挑戰性的 20 $\mu$ m pitch 的製程技術，對驅動 IC 的設計及生產成本將產生巨大影響。

本公司生產金凸塊產品主要客戶為 au 及日本 TI，所生產的產品特性為良好的金凸塊表面平整度及每顆 IC 的各個凸塊高度均勻（良好的共面性），該品質優良金凸塊是保證後段模組構裝的良率，以及產品可靠度。

在目前台灣同業中，僅福葆之技術能力受此兩大客戶的肯定，並認為是此一技術之標竿。

在 TCP 該項服務部份，同業間以南茂、飛信產能最大，有能力提供該服務之同業，其提供的產品服務特性均相近。

福葆生產之 TCP 產品最終客戶為 LGP、CPT、au 等。除了需滿足產能的要求外，對於目檢能力的要求，福葆電子建立一套嚴格的訓練及品質計劃，以目前的 TCP 產品品質水準在台灣的封裝廠中是屬於”A”級的製造商。

### 3. 技術及研發概況：

#### (1) 技術層次及研究發展

金凸塊是福葆電子第一個量產產品，主要用於 LCD 驅動 IC，對於以 COG 為組裝製程者，福葆電子生產長金凸塊後，經切割、測試即可使用。而針對大尺寸面板組裝客戶則於金凸塊完成後，再與 Tape（捲帶）接合，經測試後使用。

由於 LCD 產業為現階段重要趨勢發展之產業，且台灣 LCD 面板使用、製造於世界上占 50%以上之重要地位。

對於各關鍵零組件之需求，也同樣殷切需要。多家公司投入大資本製作驅動 IC 之設計、製造，但需配合長金凸塊與 tape 之供應，也能有產品產出，是故福葆電子從事長金凸塊製作，同時也發展 TCP 之產品，產品已取得多家國際 IC 製造大廠的認證，並出貨供下游 LCD 面板組裝業者使用，深獲好評。

從技術發展層次來看，目前福葆在金凸塊之技術發展上已經由目前之 40 $\mu$ m 提

昇至 2004 年的 35um，預計 2005 年提昇至 20um。在錫鉛凸塊之發展上已經由目前的 120um 提昇至 2004 年的 50um，在 TCP 方面目前之技術已經從 50um 提昇至 40um 了，而 COF 之發展趨勢則是從 50um 發展至 2004 年的 30um，未來之驅動 IC 發展將逐漸朝多腳數與 COF 之方向，因此 TCP 之技術發展與 COF 發展將持續往更高之技術層面在投入研發以配合未來市場之需求。

福葆電子歷年研發成果

時間	研 發 成 果
86.07	金凸塊製程 100 $\mu$ m pitch。
86.12	錫鉛凸塊製程 200 $\mu$ m pitch (Pb/Sn 37/63)。
87.06	金凸塊製程 60 $\mu$ m pitch。
87.08	COG 製程 60 $\mu$ m pitch 及模組可靠度分析。
88.02	焊墊重配置製程(產品通過美國航太工業可靠度測試)。
88.05	金凸塊製程 45 $\mu$ m pitch。
88.10	錫鉛凸塊製程 150 $\mu$ m pitch (Sn/Pb 5/95 ; Pb/Sn 37/63)
88.10	凸塊晶圓測試 50 $\mu$ m pitch。
88.12	PI+金凸塊製程(COG 構裝應用)。
89.01	TCP 製程 50 $\mu$ m pitch。
89.03	TCP 測試。
89.09	金凸塊製程 40 $\mu$ m pitch (領先日本 bumping house 約一年)。
89.10	QA 系統，可靠度分析技術。
90.07	凸塊晶圓 3D 檢查技術。

90.10	金凸塊製程 35 $\mu$ m pitch。
90.10	COF 封裝 50 $\mu$ m pitch。
91.01	雙層金屬焊墊重配置製程(SRAM 應用)。
91.04	金凸塊製程 20 $\mu$ m pitch。
91.09	晶圓級晶片尺寸構裝 (WL-CSP)。
92.02	光阻形 PI 應用於焊墊重配置製程。
92.04	參與工研院電子所 Compliant Bump 計劃。

(2)研究發展人員及學經歷

日期：93.02.29

職稱	姓名	職掌	學/經歷
副總經理	陸頌屏	研究發展處	美國奧勒岡洲立大學-化工所碩士 中山科學研究院第四研究所
協理	溫宏仕	市場行銷處	中央大學-機械所碩士 工研院機械所-工程師 工研院電子所-工程師 宏碁電腦-主任
經理	黃崑永	研究發展處	台灣大學-材料所碩士 元太科技-工程師
經理	李鴻業	研究發展處	清華大學-核工系學士 台灣積體電路-Principle 工程師
經理	朱枝強	研究發展處	交通大學-機械所碩士 工研院電子所-研發工程師 台灣沛晶-研發課長,技術部經理 上寶半導體-技術開發部副理 悠立半導體-工程部經理 宇慶科技-封裝工程部經理 裕沛科技-研發部經理 恒嘉光電-研發部經理
協理	林燕清	晶圓工程處	中正理工學院-國防科學研究所博士 陸軍化學兵學校-教官
經理	彭譽光	晶圓工程處	台灣科技大學-機械工程技術系學士 聲寶-工程師

			飛利浦-產品工程師 台積電-資深工程師
經理	齊中邦	晶圓工程處	淡江大學-數學系數理統計組學士
工程師	王鐘鴻	研究發展處	台灣科技大學-纖維及高分子工程所碩士
工程師	鄭宇凱	研究發展處	海洋大學-河海工程學所碩士 漢唐集成-工程師
工程師	陳孟祺	研究發展處	中華大學-資訊管理學系學士 信合有線電視-工程助理
副工程師	宋英珍	研究發展處	龍華工專-電子科 翔準先進-助工 華治-應用工程師 台林通信-PCB layout

學歷	人數
博士	1
碩士	6
大專	5

(3)最近五年度每年投入之研發費用與開發成功之技術或產品

單位：仟元

項 目	88年	89年	90年	91年	92年
研發費用	17,604	60,569	65,010	62,439	33,976

## (二)市場及產銷概況：

### 1.市場分析

#### (1) 公司主要商品之銷售地區

單位：新台幣仟元

地 區 \ 年 度		九 十 二 年 度	
		金 額	百 分 比
內 銷		690,215	92.29%
外 銷	亞 洲	57,067	7.63%
	其 他	632	0.08%
合 計		747,914	100%

#### (2)市場佔有率及市場未來之供需狀況與成長性

持續 2002 年的成長趨勢，LCD 產業為現階段重要發展產業，且台灣 LCD 面板使用、製造於世界上佔 50%以上之重要地位。2003 年全球平面顯示器產業呈現一片榮景，依據工研資料，總體產品產值可望較 2002 年成長 30%達 364.5 億美元，其中尤以 TFT LCD、PDP、投影顯示用 Micro-Display 及有機 OLED 成長最為耀眼，大型 TFT LCD 在資訊用 NB 及 LCD Monitor 需求持續成長下，再度呈現量價齊揚的榮景，年成長率為 27.6%，中小型 TFT LCD 在手機、PDA 及 DSC 用面板在彩色化趨勢，成長約 60%，PDP 在日韓廠商出貨逐漸加溫下，產值成長幅度高達 82.3%，而有機 LED 及投影用為型顯示器亦都有不錯的表現。預估 2004 年可望再向上成長。

根據電子時報光電新聞與分析資料，國內 2003 年的平面顯示器產值預估將較 2002 年成長 32.3%，可達 90.6 億美元，其中主要貢獻還是來自大型 TFT-LCD 的產值成長達 29%，在全球佔有率亦提升到 35.2%，而中小型 TFT LCD 的產值年成長幅度卻高達 86.6%，STN LCD 在彩色產品出貨增加下，產值成長率則為 19%，更值得注意的是國內 PDP 及有機 LED 成長幅度超過 10 倍，顯示該產業在國內已逐漸萌芽。

根據調查機構 DisplaySearch 預估，TFT LCD 製造商 2003 年第四季在大尺寸面板的營業收入將比 2002 年同期增加 91%，而 2004 年第一季將較 2003 年同期增加 97%，且在出貨量與價格都會創下新高。

#### (3)營業目標

本公司民國九十三年度營業目標，經審慎評估後，營業收入預估約為新台

幣10億元，較去年營收成長40%。

(4) 競爭利基及發展遠景之有利與不利因素及因應對策

有利因素：

- (1) 技術團隊已成熟並通過多家大廠認證。
- (2) 擁有 Turn-key service 之完整技術能力。
- (3) 技術團隊具備 IC 製程相關經驗。
- (4) LCD 市場應用面日益廣大。

不利因素：

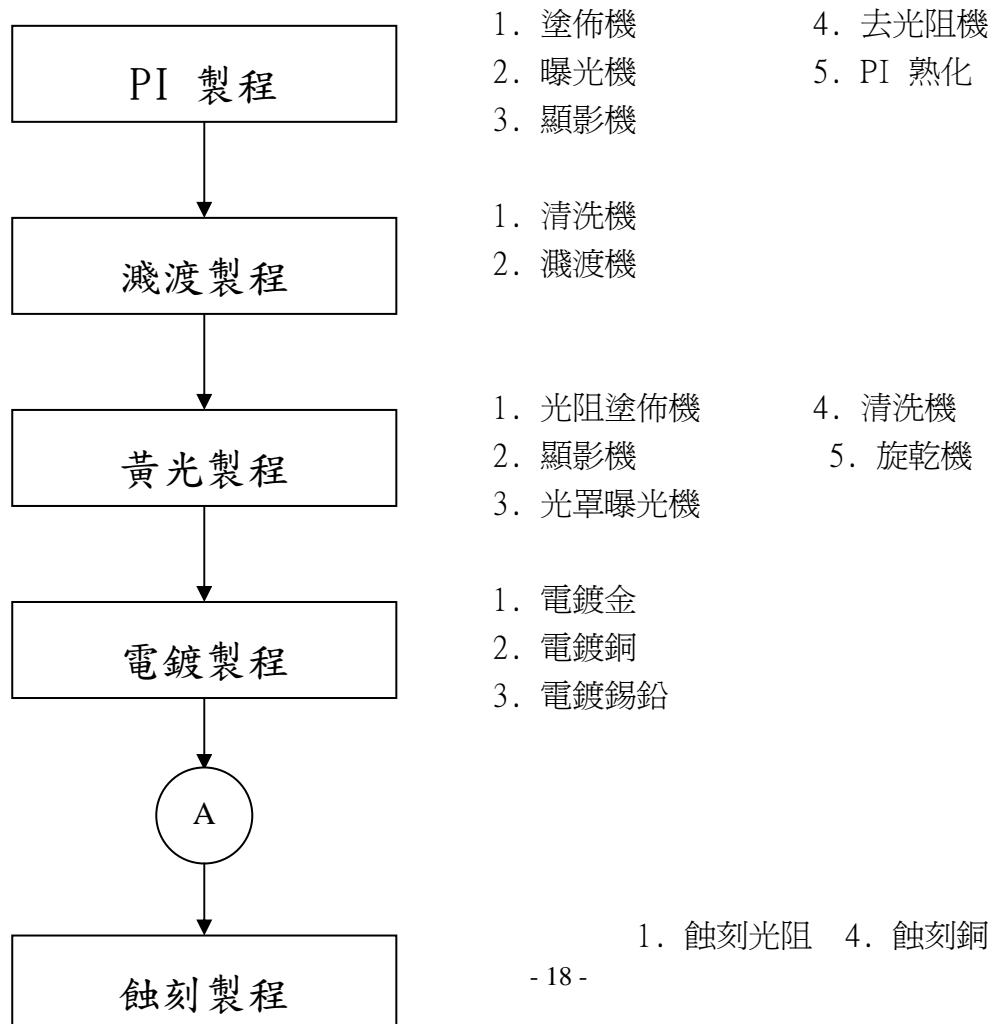
- (1) 產能較競爭廠商低，使得部份客戶轉移至競爭廠商。
- (2) 公司知名度不夠。
- (3) 生產所需原、物料國內來源有限。

因應對策：本公司已針對上述不利因素，積極進行改善及處理。

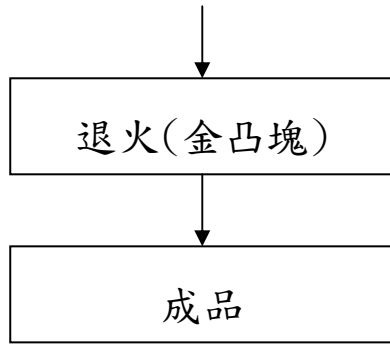
2 主要產品之用途及製造過程

本公司生產凸塊及 TCP 組裝,所需之生產設備包含半導體前後段製程設備及封裝測試等後段設備，依製程分述如下：

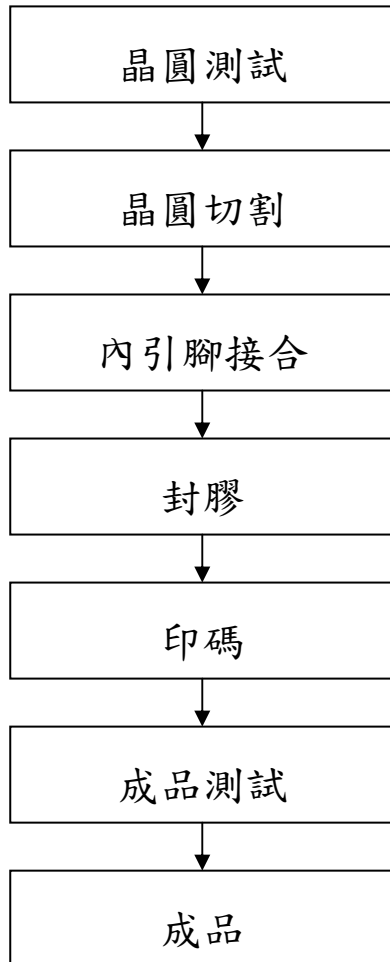
PI + 凸塊製作部份：



2. 蝕刻鈦鎢
3. 蝕刻金



TCP 部份：



1. 測試機

1. 貼片機    3. 撕片機  
2. 切割機

1. 黏晶機

1. 點膠機  
2. 烘烤機

1. 打印機

1. 成品測試機

### 3. 主要原料之供應狀況：

本公司銷售之產品為凸塊且以專問之技術做在客戶之晶圓上，而 TCP 之組裝為專門之技術服務。金凸塊所需之物料如下：

#### (1) 直接材料：

因客戶提供完成線路製作之晶圓，直接材料僅為金屬靶材 (target)，均由國外進口供貨穩定。

#### (2) 化學材料及氣體：

化學材料包含光阻劑、脫光阻劑、顯影液、電鍍液、金鹽、溶劑類等。因製程特殊

(厚光阻製程)，幾乎全部由日商供應。其中顯影液日本供應商於新竹工業區投資設廠，對本公司供貨及服務更完善。化學材料之供應商皆為國際大廠，且品質水準已於日本市場使用驗證，有極佳評價。

氣體供應為國內三福化工、聯亞氣體，均為國內知名廠家，本公司使用液氮，品質、供貨均無匱乏！

TCP 組裝上，主要材料 Tape 部份由日商供應，且均由客戶自行採購提供本公司使用；部份由國內亞洲微電、晶強電子、好邦科技，均為國內知名廠家，並無貨源及品質問題。

(3)物料及零配件：

除主要原料及化學材料外，本公司使用之物料包括潔淨室用品、工具、消耗性物料等，因環境等級不如 IC 半導體廠高，且國內外均供應充足，來源不缺。

機器設備之零配件部份，仍由原廠提供重要部份備品，由於國內半導體設備使用量大，大部份國外設備廠均於國內設置服務處及倉庫，對零配件供應時效及服務均有助益；部份非主要性零配件，並已僱植國內零件商自行製作。其它檢驗設備、自動化工程、傳輸設備、控制軟體等，均於國內開發取得。

4.最近二年度主要產品別或部門毛利率重大變化之說明：

營業毛利變動分析：

	前後期(增)減 變動數	差異原因			
		價格差異	成本價格差異	銷售組合差異	數量差異
營業毛利	16,663	(45,461)	7,976	37,935	16,213
其他		—	—	—	—
合計	16,663	(45,461)	7,976	37,935	16,213

說明：

- (1)價格差異：為增加業務量，而對部分製程給予較優惠價格，以吸引客戶之訂單，故產生不利差異。
- (2)成本價格差異：係因業務量增加，致平均單位成本下降，故產生有利差異。
- (3)銷售組合差異：係因本期單位成本下降，且業務量增加之情況下，故產生銷售組合有利差異及數量有利差異。

## 二、固定資產及其他不動產

(一)重大資產買賣情形(公司及子公司最近二年度及截至公開說明書刊印日止，交易價額達實收資本額百分之二十或三億元以上之資產買賣情形)

1.取得重大資產資料：無。

2.處分重大資產情形：無。

### 三、轉投資事業

(一)轉投資事業概況：無。

(二)上市或上櫃公司最近二年度及截至公開說明書刊印日止，子公司持有或處分本公司股票情形及其設定質權之情形：無。

四、重要契約(目前仍有效存續及最近一年度到期之供銷、技術合作、工程、長期借款契約及其他足以影響投資人權益之重要契約)：無。

### 五、營運概況其他必要補充說明事項：

(一)訴訟或非訟事件：

1.公司最近二年度及截至公開說明書刊印日止已判決確定或目前尚在繫屬中之訴訟、非訟或行政爭訟事件：樺菱國際有限公司請求本公司債務不履行損害賠償事件(民事訴訟)。

本公司因委託樺菱國際有限公司(以下簡稱"該公司")代為申請聘僱外籍勞工並代為管理，惟因該公司服務內容有諸多瑕疵，故本公司決定第三批欲引進外籍勞工不再委託該公司處理。該公司自認損害其權益，遂於民國 93 年 2 月底向台灣新竹地方法院對本公司提起損害賠償之民事訴訟，請求本公司給付 2,909 千元及自起訴狀繕本送達予本公司之翌日起至清償日止，按年息百分之五計算之法定利息。本公司於民國 93 年 3 月 15 日正式委託律師處理該訴訟案件，經律師審核本公司所提供之相關資料後，認為該公司之訴求，頗有爭議，惟截至民國 93 年 3 月 24 日止，法院尚未開庭審理，將來訴訟結果如何，目前尚難預判，律師表示該筆求償金額佔公司 91.12.31 資產總額的 0.21%，無論訴訟結果為何，對本公司之營業及財務均無重大影響。

2.公司董事、監察人、總經理、實質負責人、持股比例超過百分之十之大股東及從屬公司，最近二年度及截至公開說明書刊印日止已判決確定或目前尚在繫屬中之訴訟、非訟或行政爭訟事件：無。

3.公司董事、監察人、經理人及持股比例超過百分之十之大股東，最近二年度及截至公開說明書刊印日止發生證券交易法第一百五十七條規定情事及公司目前辦理情形：無。

## 參、發行計畫及執行情形：

### 一、本次現金增資資金運用計畫分析

#### (一)資金來源

1. 本次計畫所需資金總額：新台幣 94,500 仟元。
2. 資金來源：現金增資發行新股 9,000 仟股，每股發行價格新台幣 10.5 元，總金額為新台幣 94,500 仟元。

#### (二)說明本次計畫之可行性、必要性及合理性：

##### 1. 本次募集資金計畫可行性

###### A. 適法性

本公司業經 93 年 03 月 02 日董事會決議辦理現金增資，用途償還銀行貸款，符合相關法令規定。

###### B. 本次現金增資計畫募集完成之可行性

本次現金增資發行新股依公司法第二六七條規定保留 15%，計 1,350 仟股由員工認購，餘 85%計 7,650 仟股，由原股東按照認股基準日股東名簿所記載之持股，每仟股認購 88 股，優先認購，認購不足一股之畸零股由股東自行拼湊成整股，其放棄拼湊、拼湊不足一股之畸零股，由董事長按實際發行價格洽特定人認購。

由於本次經本公司董事會議決議若有原股東及員工認購不足部分，由董事長按實際發行價格洽特定人認購，因此本次現金增資計畫之募集應具可行性。

##### 2 本次現金增資資金用途之可行性

###### 2.1 償還銀行貸款之可行性

本公司最近四年度營收均呈現大幅成長，相對的營業成本也隨之增加，91 年營收 6.25 億元，而截至 92 年營收已達 7.48 億元。本公司主要產品為金屬凸塊接合、金屬凸塊測試、多層金屬捲帶自動接合、多層金屬捲帶自動測試，其中主要原物料如金鈹、膠材、硫代硫酸鈉、負顯像劑、亞硫酸金鉍等均為單位成本較高相關耗材，為支應本公司營業規模持續成長，因原物料採購、銷管費用、研發費用之資金需求更為殷切，而使短期負債已相對提高，故本次現金增資用於償還銀行貸款應屬可行。

### 3 本次現金增資計畫項目之必要性

#### 償還銀行貸款之必要性

本公司最近四年度營收均呈現大幅成長，相對的營業成本也隨之增加，91年營收 6.25 億元，而截至 92 年營收已達 7.48 億元。本公司主要產品為金屬凸塊接合、金屬凸塊測試、多層金屬捲帶自動接合、多層金屬捲帶自動測試，其中主要原物料如金鈹、膠材、硫代硫酸鈉、負顯像劑、亞硫酸金鉍等均為單位成本較高相關耗材，為支應本公司營業規模持續成長，因原物料採購、銷管費用、研發費用之資金需求更為殷切，而使短期負債已相對偏高，有效降低負債比率，強化公司財務結構，故本次現金增資用於償還銀行貸款應屬必要。

福葆電子歷年營業收入及營業成本明細表

單位：仟元

	88 年	89 年	90 年	91 年	92 年
營業收入	33,239	253,795	308,018	624,888	747,914
營業成本	64,994	250,106	424,407	620,417	726,780

資料來源：88 年至 92 年經會計師查核簽證之財務報告

### 4 本次現金增資各計畫項目之合理性

#### 償還銀行貸款之合理性

一、 本次募集資金中 94,500 仟元係用於償還銀行貸款，其資金運用進度經本公司考量本次現金增資將於 93 年第 2 季募集完成，可於 92 年第 2 季起立刻償還銀行貸款，可俾益於利息支出的減少及獲利的提昇，故本次增資計劃用以償還銀行貸款應屬合理。

(三)本次發行價格：暫定依每股 10.5 元為發行價格。

(四)資金運用概算及可能產生之效益

#### 1. 資金運用進度

單位：新臺幣仟元

計畫項目	預定完成日期	所需資金總額	預定資金運用進度			
			93 年度			
			第一 季	第二 季	第三 季	第四 季
償還銀行 貸款	93.09.30	94,500	—	15,000	79,500	—

## 2. 預計可能產生效益

單位：新臺幣仟元

項目	年度	92 年度	93 年度(預估)
	基本財務資料	負債總額	467,226
營業收入		747,914	1,126,458
每股盈餘		(1.1)	1.90
財務結構	自有資本比率	62%	80%
	淨值／固定資產	94%	126%
	長期資金／固定資產	101%	130%
償債能力	流動比率	92 %	200%
	速動比率	78%	175%

預計可節省利息支出計 1,606 仟元。

### (3) 償還銀行貸款、償還債務者：

就償還預計運用情形，編制申報(請)年度及預計未來一年度各月份之現金收支預測表。

九十三年度現金收支預測表

單位：新台幣仟元

項目	1月份	2月份	3月份	4月份	5月份	6月份	7月份	8月份	9月份	10月份	11月份	12月份
加：非融資性收入												
銷貨收入收現	77,525	46,515	96,768	86,454	95,213	92,095	84,597	88,391	94,036	97,425	97,178	102,456
利息收入	37	38	44	94	66	47	158	61	66	263	155	148
其他金融資產收回	2,901	(3,449)	5,819	8,367	1,442	2,757	(2,029)	957	6,600	17,600	4,400	0
存出保證金收回	0	0	0	0	0	4,000	0	0	0	0	0	3,900

其他營業外收入	571	29	300	300	300	300	300	300	300	300	300	300
合 計	81,034	43,133	102,931	95,215	97,021	99,199	83,026	89,709	101,002	115,588	102,033	106,804
減：非融資性支出												
採購材料	18,404	30,061	31,168	34,087	32,110	26,403	24,079	24,638	24,678	24,879	25,729	25,795
營業費用支出	29,115	33,024	30,936	30,055	30,545	30,042	29,770	29,985	32,945	33,366	35,622	36,822
購置資本支出	6,787	4,050	11,325	50,307	24,807	59,070	87,193	22,586	23,026	34,365	19,885	23,191
利息支出	555	745	1,018	1,060	1,128	1,091	1,030	1,029	999	889	626	550
兌換損失	557	(1,010)	0	0	0	0	0	0	0	0	0	0
其他營業外支出	0	0	0	0	0	0	0	0	0	0	0	0
合 計	55,418	66,870	74,447	115,509	88,590	116,606	142,072	78,238	81,648	93,499	81,862	86,358
要求最低現金餘額	21,000	21,000	21,000	22,000	22,000	22,000	24,000	24,000	24,000	25,000	25,000	25,000
所需資金總額	76,418	87,870	95,447	137,509	110,590	138,606	166,072	102,238	105,648	118,499	106,862	111,358
現金餘額(短絀)	32,563	(7,876)	34,013	14,003	26,224	(2,919)	11,944	24,040	34,757	155,076	87,959	84,110
融資淨額												
發行新股(註2)	0	0	0	0	0	94,500	0	0	134,400	0	0	0
借款	20,000	30,000	30,000	50,000	10,000	0	30,000	30,000	0	0	0	0
償債	(36,702)	(16,594)	(28,716)	(46,210)	(21,736)	(18,591)	(29,375)	(38,637)	(35,170)	(87,288)	(24,295)	(5,177)
合 計	(16,702)	13,406	1,284	3,790	(11,736)	75,909	625	(8,637)	99,230	(87,288)	(24,295)	(5,177)
期末現金餘額	36,861	26,530	56,297	39,793	36,488	94,990	36,569	39,403	157,987	92,788	88,664	103,933

註1：第一次現金增資發行新股9,000,000股，發行價格10.5元，共募集94,500千元；第二次現金增資發行新股12,800 仟股，發行價格10.5元，共募集134,400千元。

九十四年度現金收支預測表

單位：新台幣仟元

項目	1月份	2月份	3月份	4月份	5月份	6月份	7月份	8月份	9月份	10月份	11月份	12月份
期初現金餘額	103,933	91,312	112,214	162,665	160,349	160,457	169,356	172,086	178,147	195,098	212,375	238,046
加：非融資性收入												
銷貨收入收現	71,334	106,094	134,022	105,489	108,653	110,763	110,763	115,415	118,516	118,516	123,494	126,813
出售短期投資	0	0	0	0	0	0	0	0	0	0	0	0
利息收入	37	152	187	271	267	173	282	287	297	325	346	382
其他營業外收入	300	300	300	300	300	300	300	300	300	300	300	300
合 計	71,671	106,546	134,509	106,060	109,220	111,236	111,345	116,002	119,113	119,141	124,140	127,495
減：非融資性支出												
採購材料	11,630	30,381	30,525	31,310	31,668	30,618	30,247	32,038	32,281	33,271	35,242	35,404
營業費用支出	26,307	35,042	32,832	36,384	37,285	36,583	37,048	36,776	36,752	37,465	38,118	38,274
購置資本支出	12,000	13,000	13,500	32,500	32,000	32,000	40,000	40,000	32,000	30,000	24,000	19,000
投資短期投資	0	0	0	0	0	0	0	0	0	0	0	0
利息支出	555	420	401	382	359	336	520	328	328	328	309	291
其他營業外支出	800	800	800	800	800	800	800	800	800	800	800	800
合 計	51,292	79,643	78,058	101,376	102,112	100,337	108,615	109,942	102,161	101,864	98,469	93,769
要求最低現金餘額	21,000	21,000	21,000	22,000	22,000	22,000	24,000	24,000	24,000	25,000	25,000	25,000
所需資金總額	72,292	100,643	99,058	123,376	124,112	122,337	132,615	133,942	126,161	126,864	123,469	118,769
現金餘額(短絀)	103,312	97,214	147,665	145,349	145,457	149,356	148,086	154,147	171,098	187,375	213,046	246,772
融資淨額												
發行新股	0	0	0	0	0	0	0	0	0	0	0	0
借款	0	0	0	0	0	0	0	0	0	0	0	0

償債	(33,000)	(6,000)	(6,000)	(7,000)	(7,000)	(2,000)	0	0	0	0	0	0
合計	(33,000)	(6,000)	(6,000)	(7,000)	(7,000)	(2,000)	0	0	0	0	0	0
期末現金餘額	91,312	112,214	162,665	160,349	160,457	169,356	172,086	178,147	195,098	212,375	238,046	271,772

B. 就公司申報(請)年度及預計未來一年度應收帳款與應付帳款付款政策、資本支出計畫、財務槓桿度及負債比率等原因。

a. 應收帳款收款政策

本公司之應收款項管理上，係業務單位依交貨日期及銷貨條件控制各客戶之應收款項。而授信條件係依客戶性質，交易量大小及過去往來記錄而有所區分，本公司採月結方式統計帳款，其授信條件一般為貨到月結 10~75 天收款，其餘依業務量多寡及授信條件作適度的調整。

b. 應付帳款付款政策

本公司採購時，係依上游供應商之差異訂價作策略性採購，而應付帳款收現時間，國內採購係依進貨月結 60~90 天為預估基礎，而國外採購則以進貨月結 10-60 天為預估基礎。

c. 資本支出計畫

依據本公司現金收支預測表，93 年度包括購買機器設備及相關製具等在內之資本支出約 3.5 億元，上述之估計係根據本公司未來發展計畫並參酌以往機器設備採購經驗及產銷計畫所編製，經評估尚屬合理可行。

d. 就申報(請)年度及預計未來一年度財務槓桿及負債比率，具體評估償還銀行貸款之必要性及合理性。

本公司本次擬以現金增資款項計 94,500 仟元償還銀行貸款，以下就本公司之財務槓桿及負債比率評估其必要性及合理性：

年度/項目	91 年	92 年	93 年
財務槓桿度(倍)	-	-	1.05
負債比率(%)	36.79	37.82	19.56

資料來源：91 年及 92 年經會計師簽證之財務報告

財務槓桿度係為衡量財務風險之指標，由利息費用之變動評估對營業利益之影響程度，若公司未舉債經營，則其財務槓桿度為一，該項指標數值愈高即代表所承擔之財務風險愈大。93 年 TFT 產業持續發燒，本公司業績持續成長，將會產生獲利，增資後之負債比率可望由 92 年度之 37.82%降低至 19.56%的更佳的情況。長期而言，對本公司健全財務結構及強化償債能力具有正面助益，故本次辦理現金增資償還銀行貸款應有其必要性與合理性。

二、本次受讓他公司股份發行新股應記載下列事項：不適用。

三、本次併購發行新股：不適用。

## 肆、財務概況

### 一、最近五年度簡明財務資料

#### (一) 財務分析：

分析項目		最近五年度財務分析					
		88年度	89年度	90年度	91年度	92年度	
財務結構(%)	負債占資產比率	38.01	43.20	36.87	36.79	37.82	
	長期資金占固定資產比率	78.62	101.46	87.87	97.07	101.09	
91 償債能力(%)	流動比率	43.08	92.20	56.07	65.09	91.73	
	速動比率	29.14	80.95	42.89	52.03	77.61	
	利息保障倍數	-	-	-	-	-	
經營能力	應收款項週轉率(次)	2.03	3.05	2.78	6.29	4.35	
	應收款項收現日數	180.00	120.00	131.00	58.00	84.00	
	存貨週轉率(次)	5.26	5.89	6.03	9.74	14.06	
	應付款項週轉率(次)	1.62	3.49	8.08	12.26	12.56	
	平均銷貨日數	69.00	62.00	61.00	37.00	26.00	
	固定資產週轉率(次)	11.96	0.32	0.26	0.60	0.86	
	總資產週轉率(次)	8.75	0.22	0.19	0.44	0.58	
獲利能力	資產報酬率(%)	(20.85)	(4.88)	(12.86)	(10.66)	(6.15)	
	股東權益報酬率(%)	(37.18)	(10.07)	(24.01)	(19.10)	(11.69)	
	占實收資本額比率(%)	營業利益	(18.81)	(12.07)	(24.42)	(10.89)	(8.32)
		稅前純益	(18.84)	(7.64)	(24.09)	(15.43)	(11.04)
	純益率(%)	(255.06)	(27.09)	(76.64)	(27.15)	(12.75)	
	每股盈餘(元)	追溯前	(2.80)	(0.83)	(2.58)	(1.59)	(1.10)
追溯後		(3.57)	(1.06)	(3.29)	(2.02)	(1.10)	
現金流量	現金流量比率(%)	-	-	12.04	35.55	13.67	
	現金流量允當比率(%)	-	-	3.51	12.61	15.53	
	現金再投資比率(%)	-	-	3.78	11.72	3.62	
槓桿度	營運槓桿度	-	-	-	-	-	
	財務槓桿度	-	-	-	-	-	

註 1.八十八~九十二年度財務資料均經會計師查核簽證。

## 註 2. 財務分析計算公式：

### 1. 財務結構

- (1) 負債占資產比率 = 負債總額 / 資產總額
- (2) 長期資金占固定資產比率 = (股東權益淨額 + 長期負債) / 固定資產淨額

### 2. 償債能力

- (1) 流動比率 = 流動資產 / 流動負債
- (2) 速動比率 = (流動資產 - 存貨 - 預付費用) / 流動負債
- (3) 利息保障倍數 = 所得稅及利息費用前純益 / 本期利息支出

### 3. 經營能力

- (1) 應收款項(包括應收帳款與因營業而產生之應收票據)週轉率 = 銷貨淨額 / 各期平均應收款項(包括應收帳款與因營業而產生之應收票據)餘額。
- (2) 平均收現日數 = 365 / 應收款項週轉率。
- (3) 存貨週轉率 = 銷貨成本 / 平均存貨額。
- (4) 應付款項(包括應付帳款與因營業而產生之應付票據)週轉率 = 銷貨成本 / 各期平均應付款項(包括應付帳款與因營業而產生之應付票據)餘額。
- (5) 平均銷貨日數 = 365 / 存貨週轉率。
- (6) 固定資產週轉率 = 銷貨淨額 / 固定資產淨額。
- (7) 總資產週轉率 = 銷貨淨額 / 資產總額。

### 4. 獲利能力

- (1) 資產報酬率 = [稅後損益 + 利息費用 × (1 - 稅率)] / 平均資產總額
- (2) 股東權益報酬率 = 稅後損益 / 平均股東權益淨額
- (3) 純益率 = 稅後損益 / 銷貨淨額
- (4) 每股盈餘 = (稅後淨利 - 特別股股利) / 加權平均已發行股數

### 5. 現金流量

- (1) 現金流量比率 = 營業活動淨現金流量 / 流動負債
- (2) 淨現金流量允當比率 = 最近五年度營業活動淨現金流量 / 最近五年度(資本支出 + 存貨增加額 + 現金股利)。
- (3) 現金再投資比率 = (營業活動淨現金流量 - 現金股利) / (固定資產毛額 + 長期投資 + 其他資產 + 營運資金)。

### 6. 槓桿度

- (1) 營運槓桿度：(營業收入淨額 - 變動營業成本及費用) / 營業利益
- (2) 財務槓桿度：營業利益 / (營業利益 - 利息費用)

註 3. 前項每股盈餘之計算公式，在衡量時應特別注意下列事項：

1. 以加權平均普通股股數為準，而非以年底已發行股數為基礎。
2. 凡有現金增資或庫藏股交易者，應考慮其流通期間，計算加權平均股數。
3. 凡有盈餘轉增資或資本公積轉增資者，在計算以往年度及半年度之每股盈餘時，應按增資比例追溯調整，無庸考慮增資之發行期間。
4. 若特別股為不可轉換之累積特別股，其當年度股利（不論是否發放）應自稅後淨利減除或增加稅後淨損。特別股若為非累積性質，在有稅後淨利之情況，特別股股利應自稅後淨利減除；如為虧損，則不必調整。

註 4. 現金流量分析在衡量時應特別注意下列事項：

1. 營業活動淨現金流量係指現金流量表中營業活動淨現金流入數。
2. 資本支出係指每年資本投資之現金流出數。
3. 存貨增加數僅在期末餘額大於期初餘額時方予計入，若年底存貨減少，則以零計算。
4. 現金股利包括普通股或特別股之現金股利。
5. 固定資產毛額係指扣除累計折舊前的固定資產總額。

註 5. 發行人應將各項營業成本及營業費用依性質區分為固定及變動，如有涉及估計或主觀判斷，應注意其合理性並維持一致。

## 二、財務報表：

- (一) 最近兩年度財務報表及會計師查核報告：請詳閱第 39 頁至 49 頁。
- (二) 上市或上櫃公司於現金增資發行新股或發行轉換公司債時，或未上市、未上櫃公司辦理現金增資發行新股依規定提撥發行新股總額之一定比率對外公開發行時，應揭露經簽證會計師核閱之財務預測：不適用。
- (三) 最近一年度經會計師查核簽證之母子公司合併財務報表：不適用。
- (四) 發行人申報請募集發行有價證券後，截至公開說明書刊印日前，如有最近期經會計師查核簽證之財務報表：無。
- (五) 列示最近三年度財務預測達成情形：不適用。

## 三、財務概況其他重要事項

最近二年度及截至公開說明書刊印日止，有發生公司法第一百八十五條情事者，應揭露下列資訊：

- (一) 受讓（讓與）營業（資產）之價格、付款條件、付款情形與發展遠景：無。
- (二) 受讓（讓與）他公司部分營業、研發成果後，目前與未來之經營策略及對公司研發、技術、銷售獲利能力與產能之影響：無。

四、公司財務狀況及經營結果分析：

(一)財務狀況比較分析表：

項目	年度	92 年度	91 年度	差 異 金 額	
				金額	%
流動資產		375,768	307,521	68,247	22.19%
固定資產		813,744	920,317	( 106,573)	(11.58%)
其他資產		45,836	138,235	( 92,399)	(66.84%)
資產總額		1,235,348	1,366,073	( 130,725)	(9.57%)
流動負債		409,668	471,496	( 61,828)	(13.11%)
長期負債		54,460	29,908	24,552	82.09%
負債總額		467,226	502,610	( 35,384)	(7.04%)
股本		863,500	1,100,000	( 236,500)	(21.50%)
資本公積		-	-	-	-
保留盈餘		(95,378)	(236,537)	141,159	59.68%
股東權益總額		768,122	863,463	( 95,341)	(11.04%)

1. 由於本年度景氣回升銷貨增加，使應收帳款增加，以致流動資產增加。
2. 由於本年度業績暢旺，為擴充產能將原出租資產收回轉列機器設備使用，致其他資產減少。並融資購置機台，使長期負債增加。
3. 本公司為強化財務結構，經股東臨時會通過減少資本 23,650 仟股，致股本減少。
4. 本年度因業績成長，致本期淨損較上期減少且經減資以彌補虧損，故使保留盈餘增加。

註：前後期變動達百分之二十以上，且變動金額達\$10,000 者。

(二)經營結果比較分析

項 目	年 度		增 (減) 金 額	變動比例 (%)
	92 年 度	91 年 度		
銷貨收入總額	\$ 753,366	\$ 634,776	\$118,590	19
減：銷貨退回及折讓	( 5,452)	( 9,888)	( 4,436)	( 45)
營業收入淨額	747,914	624,888	123,026	20
營業成本	( 726,780)	( 620,417)	106,363	17
營業毛利	21,134	4,471	16,663	373
營業費用	( 92,952)	( 124,245)	( 31,293)	( 25)
營業淨損	( 71,818)	( 119,774)	( 47,956)	( 40)
營業外收入及利益	26,380	40,532	( 14,152)	( 35)
營業外費用及損失	( 42,957)	( 90,435)	( 47,478)	( 52)
繼續營業部門稅前淨損	( 88,395)	( 169,677)	( 81,282)	( 48)
所得稅費用	-	-	-	-
會計原則變動累積影響數	( 6,946)	-	6,946	-
本期淨損	( 95,341)	( 169,677)	( 74,336)	( 44)

註：增減比例未達 20%者不予以分析。

增減比率變動分析：

- 1.銷貨退回及折讓：係因良率提昇，致銷貨退回及折讓亦隨之減少。
- 2.銷貨收入淨額：本期因 LCD 面板產業景氣回升，使驅動 IC 產業亦相對活躍，致業務量增加，另因上述 1.影響，故 92 年度銷貨收入淨額較 91 年度增加。
- 3.營業毛利：請詳(三)營業毛利變動分析。
- 4.營業費用：係因本期若干供研發使用之機台已達耐用年限，使本期折舊費用減少，故使研發費用減少。
- 5.營業外收入：
  - (1)存貨跌價回升利益：係因上期加工及測試的產品其製程較為複雜，其平均售價較高，且因業務量成長，致單位成本下降，因此由毛損轉為毛利，故產生存貨跌價回升利益。
- 6.營業外支出：
  - (1)處分固定資產損失：因上期廠房租約即將到期且不再續約，致租賃改良已無使用價值，因而轉列損失。

營業毛利變動分析：

	前後期(增) 減變動數	差異原因			
		價格差異	成本價格 差異	銷售組合 差異	數量差異
營業毛利	\$ 16,663	(\$ 45,461)	\$ 7,976	\$ 37,935	\$ 16,213

說明：

(1)價格差異：

為增加業務量，而對部分製程給予較優惠價格，以吸引客戶之訂單，故產生不利差異。

(2)成本價格差異：

係因業務量增加，致平均單位成本下降，故產生有利差異。

(3)銷售組合差異及數量差異：

係因本期單位成本下降，且業務量增加之情況下，故產生銷售組合有利差異及數量有利差異。

該公司營業內容並未有重大改變。

預期未來一年度銷售數量及其依據與公司預期銷售數量得以持續成長或衰退之主要影響因素：

依據公司與客戶洽談未來一年的訂單情況，預計未來一年金屬凸塊接合為 198 仟片，金屬凸塊測試為 152 仟片，多層金屬捲帶自動接合 32,908 仟顆，多層金屬捲帶測試為 32,728 仟顆，公司預期 93 年銷售數量得以成長之因係 93 年 LCD 面板產業景氣回升，使驅動 IC 產業亦相對活絡，致銷售量增加。

(四)未來一年現金流動性分析：

期初現金 餘額 A	預計全年來 自營業活動 淨現金流量 B	預計全年 現金流出量 C	預計現金剩 餘 (不足)數額 A+B+C	預計現金不足 額之補救措施	
				投資計劃	理財計劃
\$ 27,947	\$ 462,435	(\$ 567,751)	(\$ 77,369)	-	\$ 205,737

1.本年度現金流量變動情形分析：

(1)營業活動：現金流入原因主要係本期淨利增加。

(2)投資活動：現金流出原因主要係增購固定資產。

(3)融資活動：現金流出原因主要係償還短期借款、長期借款及長期應付票據等。

2.預計現金不足額之補救措施及活動性分析：辦理現金增資\$205,737。

(五)重大資本支出及其資金來源之檢討與分析

重大資本支出之運用情形及資金來源

計畫項目	實際或預期之資金來源	實際或預期完工日期	所須資金總額	實際或預定資金運用情形				
				89年度	90年度	91年度	92年度	93年度
購置固定資產	自有資金、現金增資及銀行貸款	92年	\$1,450,000	\$903,323	\$216,932	\$284,937	\$284,937	\$44,828

1. 預期可能產生效益：增購上述機器設備，預計可增加產能及開發新產品，使產品規格齊全，以符合市場需求。

2. 其他效益說明（如產品品質、污染防治、成本減少等）：無。

轉投資分析表：無。

項目	說明	金額（註）	政策	獲利或虧損之主要原因	改善計畫	未來其他投資計畫

註：本年度投資金額超過實收資本額百分之五者。

六 風險管理應分析評估下列事項：

(一) 最近年度利率、匯率變動、通貨膨脹情形對公司損益之影響及未來因應措施：運用遠期外匯，以供避險。

(二) 最近年度從事高風險、高槓桿投資、資金貸與他人、背書保證及衍

生性商品交易之政策、獲利或虧損之主要原因及未來因應措施：本公司為未有上述該項交易。

- (三) 最近年度研發計畫、未完成研發計畫之目前進度、須再投入之研發費用、預計完成量產時間、未來影響研發成功之主要因素：

預計研發計畫表

新開發製程技術	開發時程
20 $\mu$ m 間距金凸塊	92.01-93.12
硬金製程焊墊重配置	92.01-93.06
無鉛之錫合金凸塊	92.07-93.12
雙層金屬焊墊重配置	92.01-94.12
COF	92.01-93.06
12" 晶圓凸塊焊墊重配置	93.01-94.12

影響因素為：該產業前後段之配合及整合能力。

- (四) 最近年度國內外重要政策及法律變動對公司財務業務之影響及因應措施：本公司以穩健經營為政策，故相關重要變動時均諮詢相關專家意見後，以作決策。
- (五) 最近年度科技改變對公司財務業務之影響及因應措施：目前無狀況，若有重要變動時均諮詢相關專家意見後，以作決策。
- (六) 最近年度企業形象改變對企業危機管理之影響及因應措施：目前無狀況。

七 其他重要事項：無。

## 伍、特別記載事項

- 一、內部控制制度執行狀況：
  - (一) 委託會計師專案審查內部控制者，應列明其原因、會計師審查意見、公司改善措施及缺失事項改善情形：無。
- 二、委託經本會核准或認可之信用評等機構進行評等者，應揭露該信用評等機構所出具之評等報告：不適用。
- 三、證券承銷商評估總結意見：不適用。
- 四、律師法律意見書：不適用。
- 五、由發行人填寫並經會計師複核之案件檢查表彙總意見：如附件三。
- 六、本次募集與發行有價證券於申報生效（申請核准）時經本會通知應補充揭露之事項：無。
- 七、最近年度及截至公開說明書刊印日止董事或監察人對董事會通過重要決議有不同意見且有紀錄或書面聲明者，其主要內容：無。

## 會計師查核報告

(93)財審報字第 3326 號

福葆電子股份有限公司公鑒：

福葆電子股份有限公司民國九十二年十二月三十一日及民國九十一年十二月三十一日之資產負債表，暨民國九十二年一月一日至十二月三十一日及民國九十一年一月一日至十二月三十一日之損益表、股東權益變動表及現金流量表，業經本會計師查核竣事。上開財務報表之編製係管理階層之責任，本會計師之責任則為根據查核結果對上開財務報表表示意見。

本會計師係依照「會計師查核簽證財務報表規則」及中華民國一般公認審計準則規劃並執行查核工作，以合理確信財務報表有無重大不實表達。此項查核工作包括以抽查方式獲取財務報表所列金額及所揭露事項之查核證據、評估管理階層編製財務報表所採用之會計原則及所作之重大會計估計，暨評估財務報表整體之表達。本會計師相信此項查核工作可對所表示之意見提供合理之依據。

依本會計師之意見，第一段所述財務報表在所有重大方面係依照「證券發行人財務報告編製準則」及中華民國一般公認會計原則編製，足以允當表達福葆電子股份有限公司民國九十二年十二月三十一日及民國九十一年十二月三十一日之財務狀況，暨民國九十二年一月一日至十二月三十一日及民國九十一年一月一日至十二月三十一日之經營成果與現金流量。

如財務報表附註三所述，貴公司自民國九十二年一月一日起，依財務會計準則公報第三十二號「收入認列之會計處理準則」規定，將勞務收入認列方法由全部完工法改為完工比例法。

資 誠 會 計 師 事 務 所

會 計 師  
劉銀妃  
溫芳郁

財政部證券暨期貨管理委員會  
核准簽證文號：(72)台財證(一)字第 2583 號

中 華 民 國 九 十 三 年 三 月 三 日  
附註九係中華民國 九十三年三月二十四日之資  
料

福 葆 電 子 股 份 有 限 公 司  
資 產 負 債 表  
民 國 92 年 及 91 年 12 月 31 日

單位：新台幣仟元

		92 年 12 月 31 日		91 年 12 月 31 日				92 年 12 月 31 日		91 年 12 月 31 日	
		金	%	金	%			金	%	金	%
<b>資 產</b>						<b>負 債 及 股 東 權 益</b>					
流動資產						流動負債					
1100	現金及約當現金(附註四(一))	\$ 27,947	2	\$ 54,159	4	2100	短期借款(附註四(五)及六)	\$ 234,651	19	\$ 217,188	16
1120	應收票據淨額	1,148	-	5,078	1	2120	應付票據	10,766	1	38,755	3
1140	應收帳款淨額(附註四(二)及六)	229,664	19	108,330	8	2140	應付帳款	43,937	3	22,216	2
1160	其他應收款(附註五)	7,183	1	6,864	1	2170	應付費用	52,859	4	37,312	3
1190	其他金融資產 - 流動(附註六)	52,011	4	71,373	5	2210	其他應付款項	31,610	3	41,647	3
120X	存貨(附註四(三))	52,927	4	43,727	3	2260	預收款項	682	-	7,180	-
1260	預付款項(附註五)	4,888	-	17,990	1	2270	一年或一營業週期內到期長期負債				
11XX	流動資產合計	<u>375,768</u>	<u>30</u>	<u>307,521</u>	<u>23</u>		(附註四(四)(六)及六)	<u>35,163</u>	<u>3</u>	<u>107,198</u>	<u>8</u>
固定資產(附註四(四)及六)						21XX	流動負債合計	<u>409,668</u>	<u>33</u>	<u>471,496</u>	<u>35</u>
成本						長期付息負債					
1531	機器設備	1,341,417	109	1,230,849	90	2420	長期借款(附註四(六)及六)	<u>54,460</u>	<u>5</u>	<u>29,908</u>	<u>2</u>
1551	運輸設備	1,173	-	1,173	-	其他負債					
1561	辦公設備	26,464	2	22,466	2	2810	應計退休金負債(附註四(七))	2,559	-	948	-
1611	租賃資產	28,489	2	59,251	4	2820	存入保證金	60	-	-	-
1631	租賃改良	73,837	6	25,113	2	2880	其他負債 - 其他(附註四(四))	<u>479</u>	<u>-</u>	<u>258</u>	<u>-</u>
1681	其他設備	<u>11,596</u>	<u>1</u>	<u>10,618</u>	<u>1</u>	2XXX	負債總計	<u>467,226</u>	<u>38</u>	<u>502,610</u>	<u>37</u>
15XY	成本及重估增值	1,482,976	120	1,349,470	99	股東權益					
15X9	減：累計折舊	( 722,696)	( 58)	( 539,895)	( 40)	股本					
1670	未完工程及預付設備款	<u>53,464</u>	<u>4</u>	<u>110,742</u>	<u>8</u>	3110	普通股股本(附註四(八))	863,500	70	1,100,000	80
15XX	固定資產淨額	<u>813,744</u>	<u>66</u>	<u>920,317</u>	<u>67</u>	保留盈餘(附註四(九))					
其他資產						3350	待彌補虧損	( 95,378)	( 8)	( 236,537)	( 17)
1800	出租資產	-	-	105,386	8	3XXX	股東權益總計	<u>768,122</u>	<u>62</u>	<u>863,463</u>	<u>63</u>
1820	存出保證金	22,112	2	10,214	1	重大承諾事項及或有事項(附註七)					
1830	遞延費用	<u>23,724</u>	<u>2</u>	<u>22,635</u>	<u>1</u>						
18XX	其他資產合計	<u>45,836</u>	<u>4</u>	<u>138,235</u>	<u>10</u>						
1XXX	資產總計	\$ <u>1,235,348</u>	<u>100</u>	\$ <u>1,366,073</u>	<u>100</u>	1XXX	負債及股東權益總計	\$ <u>1,235,348</u>	<u>100</u>	\$ <u>1,366,073</u>	<u>100</u>

請參閱後附財務報表附註暨資誠會計師事務所溫芳郁、劉銀妃會計師民國九十三年三月三日查核報告。

負責人：

經理人：

主辦會計：



福葆電子股份有限公司  
股東權益變動表  
民國92年及91年1月1日至12月31日

單位：新台幣仟元

	普通股股本	資本公積	待彌補虧損	合計
<u>91 年 度</u>				
91年1月1日餘額	\$ 980,000	\$ 376,000	(\$ 442,860)	\$ 913,140
現金增資	120,000	-	-	120,000
資本公積彌補虧損	-	( 376,000)	376,000	-
本期淨損	-	-	( 169,677)	( 169,677)
91年12月31日餘額	<u>\$ 1,100,000</u>	<u>\$ -</u>	<u>( \$ 236,537)</u>	<u>\$ 863,463</u>
<u>92 年 度</u>				
92年1月1日餘額	\$ 1,100,000	\$ -	(\$ 236,537)	\$ 863,463
減少資本彌補虧損	( 236,500)	-	236,500	-
本期淨損	-	-	( 95,341)	( 95,341)
92年12月31日餘額	<u>\$ 863,500</u>	<u>\$ -</u>	<u>( \$ 95,378)</u>	<u>\$ 768,122</u>

請參閱後附財務報表附註暨資誠會計師事務所  
溫芳郁、劉銀妃會計師民國九十三年三月三日查核報告。

負責人：

經理人：

主辦會計：

福葆電子股份有限公司  
現金流量表  
民國92年及91年1月1日至12月31日

單位：新台幣仟元

	92 年 度	91 年 度
<u>營業活動之現金流量</u>		
本期淨損	(\$ 95,341)	(\$ 169,677)
調整項目		
折舊費用	237,696	267,961
各項攤提	16,940	13,839
存貨跌價回升利益	-	( 21,061)
處分固定資產損失	1,724	45,240
固定資產轉列費用	4	893
預付設備款轉列其他損失	-	8,284
資產及負債科目之變動		
應收票據	3,930	( 4,486)
應收帳款	( 121,334)	( 23,628)
其他應收款	7	( 1,181)
應收遠匯款	( 326)	-
存貨	( 9,200)	30,011
預付款項	13,630	( 12,109)
應付票據	( 27,989)	13,433
應付帳款	21,721	7,323
應付費用	15,547	8,211
其他應付款	3,893	( 968)
預收款項	( 6,498)	4,910
應計退休金負債	1,611	948
營業活動之淨現金流入	<u>56,015</u>	<u>167,943</u>

(續次頁)

### 投資活動之現金流量

受限制資產減少(增加)	\$	19,362	(\$	10,554)
購置固定資產	(	151,221)	(	239,193)
處分固定資產價款		110,046		6,944
存出保證金增加	(	11,898)	(	2,677)
遞延費用增加	(	18,029)	(	11,571)
其他資產 - 其他減少		-		11,615
投資活動之淨現金流出	(	51,740)	(	245,436)

### 融資活動之現金流量

短期借款增加		17,463		42,137
長期借款本期舉借數(含應付租賃款)		75,500		69,200
長期借款本期償還數(含應付租賃款)	(	123,510)	(	144,656)
存入保證金增加		60		-
現金增資		-		120,000
融資活動之淨現金(流出)流入	(	30,487)		86,681
本期現金及約當現金(減少)增加	(	26,212)		9,188
期初現金及約當現金餘額		54,159		44,971
期末現金及約當現金餘額	\$	27,947	\$	54,159

### 現金流量資訊之補充揭露

本期支付利息	\$	15,910	\$	19,248
僅有部分現金支付之投資活動				
固定資產增加	\$	137,290	\$	207,146
加：期初未付款		41,272		73,319
減：期末未付款	(	27,341)	(	41,272)
支付現金	\$	151,221	\$	239,193

## 會計師查核報告

(91)財審報字第 3058 號

福葆電子股份有限公司民國九十一年六月三十日及民國九十年六月三十日之資產負債表，暨民國九十一年一月一日至六月三十日及民國九十年一月一日至六月三十日之損益表、股東權益變動表及現金流量表，業經本會計師查核竣事。上開財務報表之編製係管理階層之責任，本會計師之責任則為根據查核結果對上開財務報表表示意見。

本會計師係依照「會計師查核簽證財務報表規則」及一般公認審計準則規劃並執行查核工作，以合理確信財務報表有無重大不實表達。此項查核工作包括以抽查方式獲取財務報表所列金額及所揭露事項之查核證據、評估管理階層編製財務報表所採用之會計原則及所作之重大會計估計，暨評估財務報表整體之表達。本會計師相信此項查核工作可對所表示之意見提供合理之依據。

依本會計師之意見，第一段所述財務報表在所有重大方面係依照「證券發行人財務報告編製準則」及一般公認會計原則編製，足以允當表達福葆電子股份有限公司民國九十一年六月三十日及民國九十年六月三十日之財務狀況，暨民國九十一年一月一日至六月三十日及民國九十年一月一日至六月三十日之經營成果與現金流量。

資 誠 會 計 師 事 務 所

會 計 師 溫芳郁  
王偉臣

財政部證券暨期貨管理委員會  
核准簽證文號：(72)台財證(一)字第 2583 號

中 華 民 國 九 十 一 年 九 月 十 六 日

福葆電子股份有限公司  
資 產 負 債 表  
民國 91 年及 90 年 6 月 30 日

單位：新台幣仟元

資 產	91 年 6 月 30 日		90 年 6 月 30 日			負債及股東權益	91 年 6 月 30 日		90 年 6 月 30 日	
	金 額	%	金 額	%			金 額	%	金 額	%
流動資產						流動負債				
1100 現金及約當現金(附註四(一))	\$ 76,047	5	\$ 72,938	5	2100 短期借款(附註四(五)及六)	\$ 136,882	9	\$ 123,160	8	
1120 應收票據淨額	26,460	2	7,476	-	2120 應付票據	38,637	2	27,178	2	
1140 應收帳款淨額(附註四(二)及六)	179,937	11	39,551	2	2140 應付帳款	41,956	3	13,398	1	
1160 其他應收款	12,147	1	8,357	1	2170 應付費用	35,610	2	37,519	2	
120X 存貨(附註四(三))	58,059	3	55,252	4	2224 應付設備款	174,663	11	141,925	9	
1260 預付款項	11,168	1	10,718	1	2228 其他應付款 - 其他	1,640	-	287	-	
1280 其他流動資產(附註六)	53,261	3	48,070	3	2260 預收款項	5,889	-	2,653	-	
11XX 流動資產合計	417,079	26	242,362	16	2270 一年或一營業週期內到期長期負債(附註四(四)(六)及六)	107,456	7	101,005	7	
固定資產(附註四(四)及六)					21XX 流動負債合計	542,733	34	447,125	29	
成本					2420 長期負債					
1531 機器設備	1,271,205	80	1,229,326	79	2440 長期應付票據及款項(附註四(四))	33,300	2	128,580	8	
1551 運輸設備	2,018	-	2,018	-	2880 其他負債 - 其他	551	-	-	-	
1561 辦公設備	22,124	1	19,375	1	2XXX 負債總計	589,784	37	589,657	38	
1611 租賃資產	100,445	6	41,211	3	股東權益					
1631 租賃改良	84,132	5	77,787	5	股本(附註四(八))					
1681 其他設備	7,571	1	5,179	-	3110 普通股股本	1,100,000	69	900,000	57	
15XY 成本及重估增值	1,487,495	93	1,374,896	88	3140 預收股本	-	-	39,710	3	
15X9 減：累計折舊	( 480,971 )	( 30 )	( 253,140 )	( 16 )	資本公積(附註四(九))					
1670 未完工程及預付設備款	147,522	9	147,969	9	3210 發行溢價	-	-	360,000	23	
15XX 固定資產淨額	1,154,046	72	1,269,725	81	保留盈餘(附註四(十))					
無形資產					3350 待彌補虧損	( 89,815 )	( 6 )	( 321,992 )	( 21 )	
1780 其他無形資產	-	-	2,972	-	3XXX 股東權益總計	1,010,185	63	977,718	62	
其他資產					重大承諾及或有事項(附註七)					
1820 存出保證金	5,747	-	7,578	-	重大期後事項(附註九)					
1830 遞延費用	23,097	2	10,810	1	1XXX 負債及股東權益總計	\$ 1,599,969	100	\$ 1,567,375	100	
1880 其他資產 - 其他	-	-	33,928	2						
18XX 其他資產合計	28,844	2	52,316	3						
1XXX 資產總計	\$ 1,599,969	100	\$ 1,567,375	100						

後附財務報表附註為本報表之一部份，請併同參閱。

負責人：

經理人：

主辦會計：

福 葆 電 子 股 份 有 限 公 司  
損 益 表  
民 國 91 年 及 90 年 1 月 1 日 至 6 月 30 日

單位：新台幣仟元  
(除每股虧損為新台幣元外)

	91 年 上 半 年 度			90 年 上 半 年 度				
	金	額	%	金	額	%		
營業收入								
4110 銷貨收入	\$	358,703	102	\$	143,346	102		
4190 銷貨折讓	(	6,861)	( 2)	(	3,067)	( 2)		
4000 營業收入合計		351,842	100		140,279	100		
營業成本								
5110 銷貨成本	(	291,055)	( 83)	(	198,472)	( 142)		
5910 營業毛利(損)		60,787	17		58,193)	( 42)		
營業費用								
6100 推銷費用	(	9,527)	( 3)	(	7,495)	( 5)		
6200 管理及總務費用	(	18,187)	( 5)	(	23,137)	( 16)		
6300 研究發展費用	(	32,218)	( 9)	(	31,712)	( 23)		
6000 營業費用合計	(	59,932)	( 17)	(	62,344)	( 44)		
6900 營業淨利(損)		855	-		120,537)	( 86)		
營業外收入								
7110 利息收入		909	-		3,209	2		
7130 處分固定資產利益		984	-		-	-		
7140 處分投資利益		-	-		535	-		
7160 兌換利益		-	-		27,597	20		
7210 租金收入		1,552	1		-	-		
7480 什項收入		1,487	-		5,230	4		
7100 營業外收入合計		4,932	1		36,571	26		
營業外支出								
7510 利息費用	(	10,981)	( 3)	(	10,582)	( 7)		
7530 處分固定資產損失	(	6,244)	( 2)	(	16)	-		
7550 存貨盤損	(	3,661)	( 1)	(	-	-		
7560 兌換損失	(	4,701)	( 1)	(	-	-		
7570 存貨跌價及呆滯損失	(	3,155)	( 1)	(	20,620)	( 15)		
7500 營業外支出合計	(	28,742)	( 8)	(	31,218)	( 22)		
9600 本期淨損	(\$	22,955)	( 7)	(\$	115,184)	( 82)		
			稅 前 稅 後			稅 前 稅 後		
簡單每股虧損(附註四(十二))								
9750 本期淨損	(\$	0.22)	(\$	0.22)	(\$	1.28)	(\$	1.28)

後附財務報表附註為本報表之一部份，請併同參閱。

負責人：

經理人：

主辦會計：

福葆電子股份有限公司  
股東權益變動表  
民國91年及90年1月1日至6月30日

單位：新台幣仟元

90 年 度	股 普 通 股 股 本	預 收 股 本	資 本 公 積	待 彌 補 虧 損	合 計
90年1月1日餘額	\$ 900,000	\$ -	\$ 360,000	(\$ 206,808)	\$ 1,053,192
預收股本	-	39,710	-	-	39,710
本期淨損	-	-	-	( 115,184)	( 115,184)
90年6月30日餘額	<u>\$ 900,000</u>	<u>\$ 39,710</u>	<u>\$ 360,000</u>	<u>(\$ 321,992)</u>	<u>\$ 977,718</u>
91 年 度	股	預 收 股 本	資 本 公 積	待 彌 補 虧 損	合 計
91年1月1日餘額	\$ 980,000	\$ -	\$ 376,000	(\$ 442,860)	\$ 913,140
現金增資	120,000	-	-	-	120,000
資本公積彌補虧損	-	-	( 376,000)	376,000	-
本期淨損	-	-	-	( 22,955)	( 22,955)
91年6月30日餘額	<u>\$ 1,100,000</u>	<u>\$ -</u>	<u>\$ -</u>	<u>(\$ 89,815)</u>	<u>\$ 1,010,185</u>

後附財務報表附註為本報表之一部份，請併同參閱。

負責人：

經理人：

主辦會計：

福葆電子股份有限公司  
現金流量表  
民國91年及90年1月1日至6月30日

單位：新台幣仟元

	<u>91年上半年度</u>	<u>90年上半年度</u>
<b>營業活動之現金流量</b>		
本期淨損	(\$ 22,955)	(\$ 115,184)
調整項目		
折舊費用	129,482	101,187
各項攤提	6,108	6,345
處分投資利益	-	( 535)
處分遞延費用利益	( 601)	-
處分固定資產損失	5,861	16
存貨跌價及呆滯損失	3,155	20,620
固定資產轉列費用	885	-
資產及負債科目之變動		
應收票據	( 25,348)	( 2,107)
應收帳款	( 95,235)	90,664
其他應收款	( 6,984)	1,094
存貨	( 8,537)	( 15,931)
預付款項	( 6,699)	601
應付票據	13,315	( 14,378)
應付帳款	27,063	( 9,883)
應付費用	6,509	12,127
其他應付款	297	( 1,908)
預收款項	3,619	2,653
其他負債-其他	( 282)	-
營業活動之淨現金流入	<u>29,653</u>	<u>75,381</u>
<b>投資活動之現金流量</b>		
短期投資減少(增加)	-	52,487
受限制資產減少	7,558	149,521
購置固定資產	( 66,898)	( 108,167)
處分固定資產價款	39,160	41,232
存出保證金減少(增加)	1,790	( 37)
遞延費用增加	( 9,562)	( 4,176)
遞延資產處分價款	3,589	-
其他資產-其他減少	11,615	11,821
投資活動之淨現金(流出)流入	<u>( 12,748)</u>	<u>142,681</u>

(續次頁)

後附財務報表附註為本報表之一部份，請併同參閱。

負責人：

經理人：

主辦會計：

融資活動之現金流量

短期借款減少	(\$ 38,169)	(\$ 266,532)
長期借款本期償還數	( 67,660)	( 36,370)
現金增資	<u>120,000</u>	<u>39,710</u>
融資活動之淨現金流入(流出)	<u>14,171</u>	<u>( 263,192)</u>
本期現金及約當現金增加(減少)	31,076	( 45,130)
期初現金及約當現金餘額	<u>44,971</u>	<u>118,068</u>
期末現金及約當現金餘額	<u>\$ 76,047</u>	<u>\$ 72,938</u>

現金流量資訊之補充揭露

本期支付利息	<u>\$ 11,309</u>	<u>\$ 12,886</u>
僅有部份現金支付之投資活動		
固定資產增加	\$ 178,708	\$ 211,177
加:期初未付款	116,829	75,752
減:期末未付款	<u>( 228,639)</u>	<u>( 178,762)</u>
支付現金	<u>\$ 66,898</u>	<u>\$ 108,167</u>

後附財務報表附註為本報表之一部份，請併同參閱。

負責人：

經理人：

主辦會計：

# 福葆電子股份有限公司

董 事 長：吳焜基

董 事/總 經 理：鄭玄得

董 事：胡迪群

董 事：連渭銘

董 事：李明順

後附財務報表附註為本報表之一部份，請併同參閱。

負責人：

經理人：

主辦會計：